



Manual de usuario

EVOTRAFFIC

LA HERRAMIENTA DE CONTEO
Y ANÁLISIS DEL TRÁFICO VIAL

1.	SOFTWARES	3
1.1	EVOTRAFFIC/EVOTRAFFIC_STAT.....	3
1.1.1	<i>Instalación.....</i>	4
1.1.2	<i>Conexión del aforador.....</i>	8
2.	RECUPERACIÓN DE DATOS.....	9
2.1	CONFIGURACIÓN DEL AFORADOR	9
2.2	RECUPERACIÓN DE LAS ESTADÍSTICAS.....	12
2.3	CUARENTENA.....	13
3.	ANÁLISIS DE LOS DATOS	15
3.1	VISUALIZACIÓN DE LOS GRÁFICOS.....	15
3.1.1	<i>Página de inicio "Informaciones".....</i>	16
3.1.2	<i>Pestaña: Velocidades.....</i>	17
3.1.3	<i>Pestaña: Flujo.....</i>	19
3.1.4	<i>Pestaña: Desglose.....</i>	21
3.1.5	<i>Pestaña: Datos brutos.....</i>	24
3.2	FUNCIONES DE EVOTRAFFIC_STATS.....	24
4.	SERVICIO POSVENTA.....	25
5.	ANEXO: CLASIFICACIÓN DE LOS VEHÍCULOS.....	26

Gracias por elegir el aforador de tráfico EVOTRAFFIC. Este contador de tubo le permite medir y analizar con precisión el tráfico vial. Recopila datos que pueden utilizarse para evaluar las velocidades de circulación y diferenciar los vehículos que utilizan las carreteras.

El dispositivo registra las siguientes estadísticas de tráfico:

- Velocidades medias;
- Velocidades mínimas/máximas;
- Número de vehículos;
- Desglose por rango de velocidad, categoría del vehículo y sentido de circulación;
- Categorización (2 ruedas, ligero, medio, pesado) (ver Anexo)

La configuración del aforador, la descarga de las estadísticas y el análisis de datos se llevan a cabo mediante los softwares EvoTraffic y EvoTraffic_Stats. Para utilizarlos se requiere una conexión USB.

1. SOFTWARES

1.1 EVOTRAFFIC/EVOTRAFFIC_STAT

Nuestros softwares y manuales de usuario están disponibles en nuestra página web <https://www.elancity.es/>, apartado "Nuestros servicios > Área de clientes".



The screenshot shows the ElanCity website header with navigation links: "Nuestros productos", "Nuestro acompañamiento", "Nuestros servicios" (highlighted with a blue box), and "Elan City". A yellow button "Solicitar un presupuesto" is also visible. Below the header, there is a section for "Servicio postventa y atención al cliente" with a video thumbnail. To the right, there are links for "Servicio postventa y atención al cliente" (with subtext "Si necesita ayuda, estamos a su disposición"), "Solicitar asistencia" (with subtext "Contactar con el servicio postventa"), and "Area de clientes" (with subtext "Software, manuales de uso, etc." and highlighted with a blue box).

Haga clic en el enlace correspondiente al software EvoTraffic

Aforador de tráfico EVOTRAFFIC

- Software: [Descargar](#)

1.1.1 Instalación

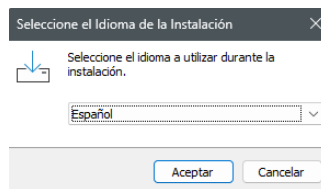
Recomendamos utilizar Windows 10 o Windows 11 para instalar el software. Como las versiones anteriores de Windows ya no reciben soporte oficial por parte de Microsoft, pueden producirse problemas de compatibilidad.

Una vez descargado el instalador del software, abra el archivo Evosetup.exe

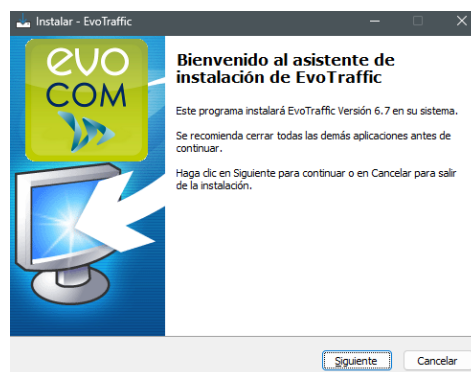


Tenga en cuenta que debe tener derechos de administrador en su ordenador.

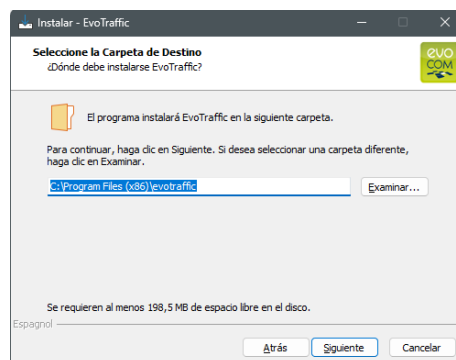
Siga los pasos que se indican a continuación:



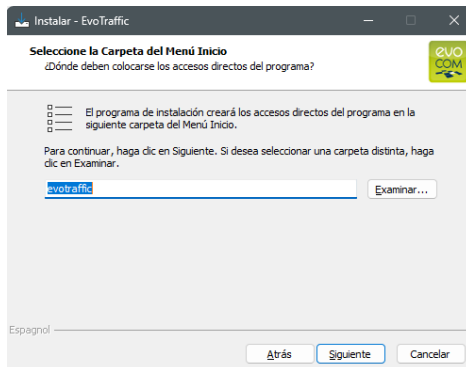
Seleccione su idioma y haga clic en "Aceptar" para continuar.



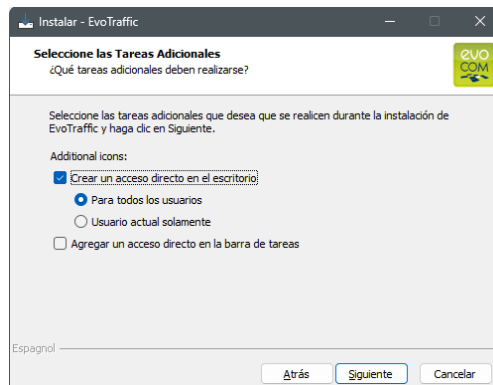
Haga clic en "Siguiente".



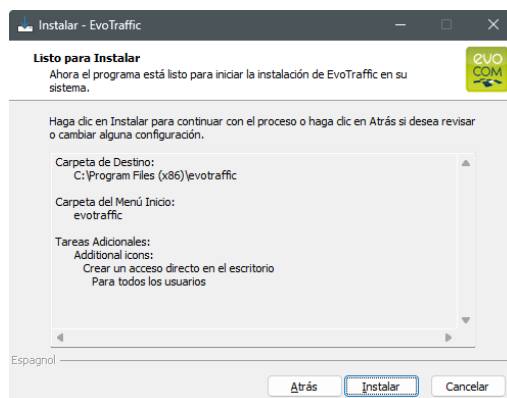
Para continuar, haga clic en "Siguiente". Si desea elegir una ubicación de instalación diferente, haga clic en "Examinar...".



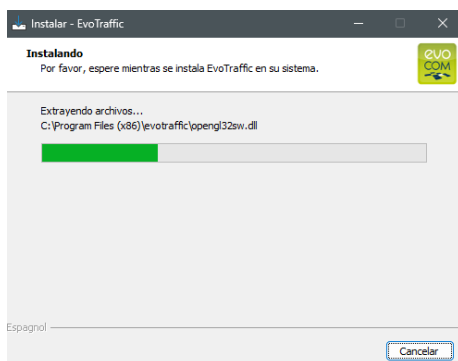
Haga clic en "Siguiente" para continuar.
Si desea seleccionar otra ubicación para crear accesos directos, haga clic en "Examinar...".



Haga clic en "Siguiente" para continuar.
Si desea añadir iconos de acceso directo durante la instalación, haga clic en las opciones deseadas y, a continuación, en "Siguiente".



Haga clic en "Instalar" para continuar.



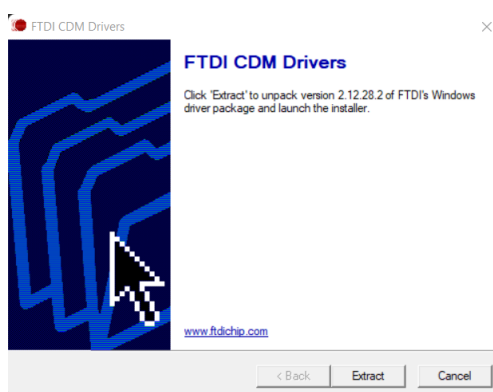
Se está instalando el software.



El software se ha instalado correctamente.
Haga clic en "Finalizar" para continuar.

Al terminar la instalación, el software iniciará automáticamente la instalación de los controladores USB, necesarios para la conexión entre su ordenador y el medidor.

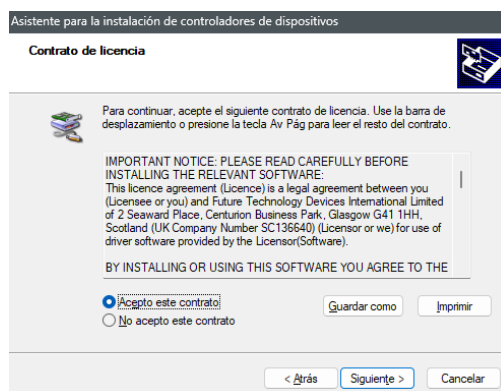
Siga los pasos que se indican a continuación:



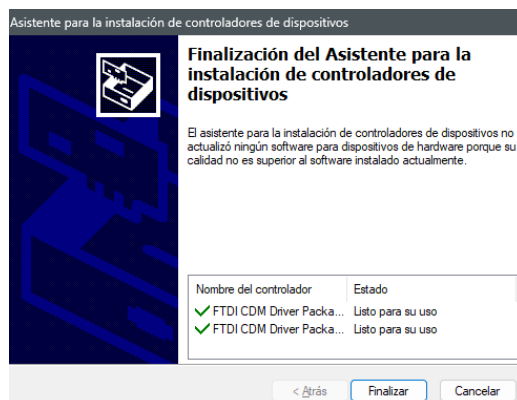
Haga clic en "Extract" para continuar



A continuación, haga clic en "Siguiente".



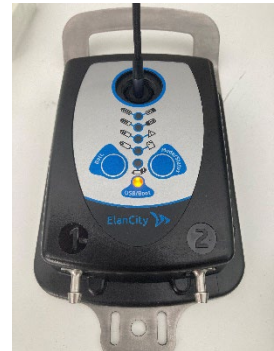
Haga clic en "Acepto este contrato" y luego en "Siguiente" para continuar.



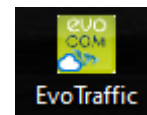
Los controladores se han instalado correctamente. Haga clic en "Finalizar" para continuar. Una vez finalizada la instalación, el software EvoTraffic se iniciará automáticamente.

1.1.2 Conexión del aforador

Para empezar, conecte su aforador a su ordenador. Para ello, necesitará el cable USB-C y el adaptador. Coloque el adaptador en el extremo del cable USB-C y conéctelo a un puerto USB del ordenador. A continuación, conecte el otro extremo del cable al aforador. El led *USB* debería empezar a parpadear en naranja.



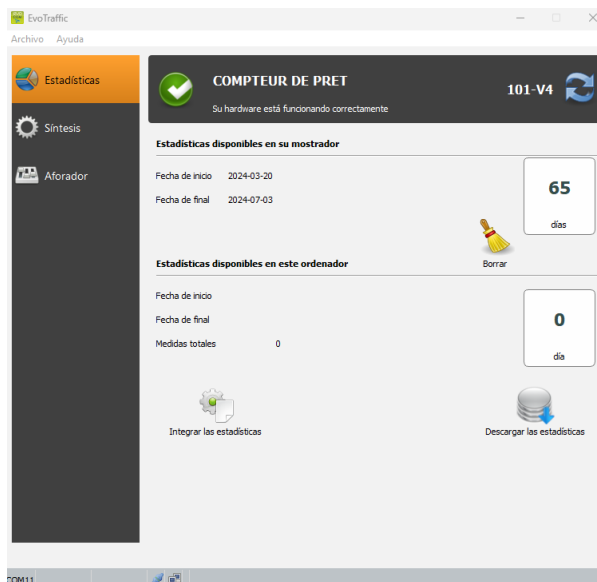
Inicie el software EvoTraffic desde su escritorio:



Aparecerá una ventana para que seleccione su producto. Haga clic en el puerto COM asociado al aforador y, a continuación, pulse "Ok".



Por defecto, el software le muestra un resumen de las estadísticas disponibles en su aforador. En el siguiente ejemplo, vemos que el aforador registra 65 días de conteo.



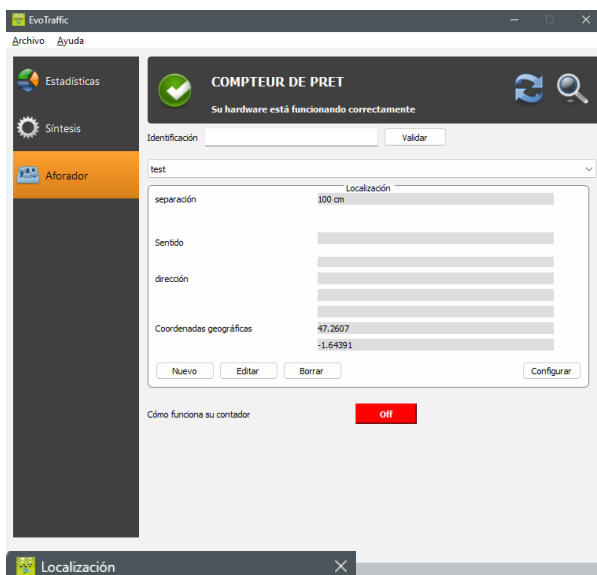
2. RECUPERACIÓN DE DATOS

2.1 CONFIGURACIÓN DEL AFORADOR

Una vez finalizada su campaña de conteo, deberá configurar el aforador, es decir, aplicar los parámetros necesarios para poder visualizar datos precisos sobre lo que ha ocurrido durante el periodo de conteo. Esto se lleva a cabo mediante el software EvoTraffic.

Para empezar, conecte su aforador al ordenador como se ha descrito anteriormente.

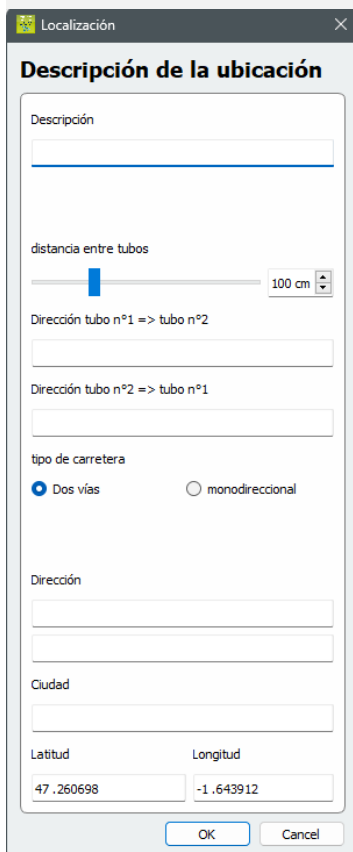
Abra el software EvoTraffic y seleccione la pestaña "Aforador". Aparecerá la página de configuración del aforador.



En el campo de identificación, puede indicar el nombre que desea dar a su aforador, por ejemplo, *EVOTRAFFIC n.º1*. Una vez completada esta información, haga clic en "Validar".

Para completar el resto de los datos y poder configurar su aforador, haga clic en el botón "Nuevo".

Se abrirá la siguiente ventana.



Indique un nombre para su campaña de conteo (nombre de la calle, palabra clave, etc.)

Especifique la distancia exacta entre los tubos (en cm).

Indique los sentidos de circulación.

- El sentido de circulación n.º1 es el sentido que va del tubo n.º1 al tubo n.º2 (por ejemplo: Hacia Orvault).
- El sentido de circulación n.º2 es el sentido que va del tubo n.º2 al tubo n.º1 (por ejemplo: Hacia Sautron).

Seleccione el tipo de vía en el que ha instalado el aforador. Puede elegir entre una vía unidireccional o bidireccional.

Introduzca la dirección en la que se encuentra el EVOTRAFFIC y la localidad.

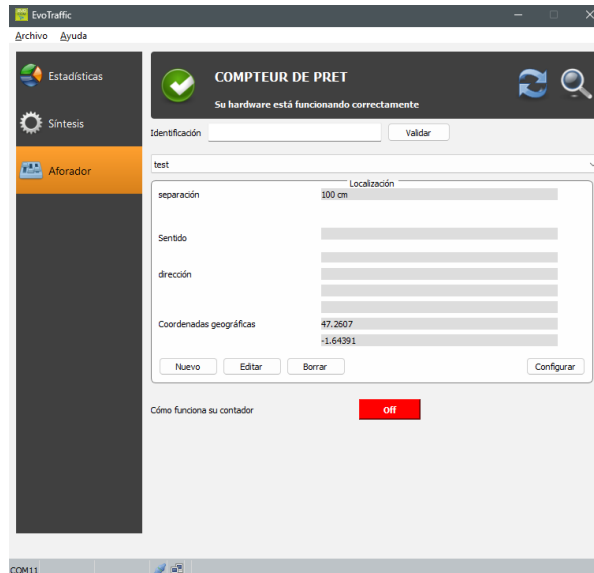
Para obtener una localización más precisa, puede introducir las coordenadas geográficas (latitud y longitud) que encontrará fácilmente en Internet (si no, indique 000.000).



Los números de los tubos se indican mediante una cifra que figura en la carcasa del aforador.



A continuación, se muestra un ejemplo de un aforador configurado:



Por último, para terminar de configurar su EVOTRAFFIC, deberá hacer clic en el botón "Configurar", que guardará la información que haya introducido en el software. Es esencial que lo haga, de lo contrario su información no quedará registrada.

Una vez configurado el aforador, se muestra un resumen con la información indicada anteriormente.

También dispone de otras funciones, como:

- **Nuevo:** esta opción le permite crear nuevos parámetros para un mismo aforador. Esto puede resultar útil, por ejemplo, cuando lo cambie de posición.
- **Editar:** esta función le permite corregir cualquier información incorrecta en su resumen.
- **Borrar:** esta función borrará los parámetros guardados relativos al aforador.
- **Modo de funcionamiento:** si su aforador está apagado, le indicará que está en modo **OFF**. Si su aforador está en modo conteo, le indicará que está en modo **ON**. Si es necesario, también puede hacer clic en este botón para cambiar a ON/OFF.

Una vez finalizada la configuración, ya puede pasar a la siguiente fase: la recuperación de datos.

2.2 RECUPERACIÓN DE LAS ESTADÍSTICAS

La página principal de EvoTraffic le permite recuperar datos estadísticos de su aforador. En ella también encontrará información útil sobre las fechas de inicio y fin de las estadísticas, así como las que ya están registradas en el ordenador.

Estadísticas registradas en su aforador.

Borrar las estadísticas del aforador.

Estadísticas de este aforador ya registradas en su ordenador.

Descargar estadísticas.

Integrar las estadísticas.

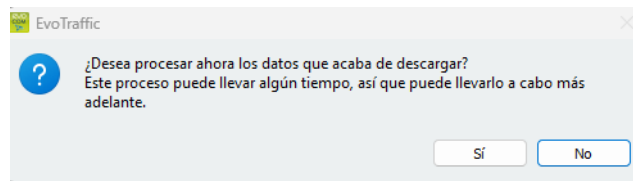
- **Descargar los datos**

Haga clic en "Descargar las estadísticas" para iniciar la transmisión de datos de EVOTRAFFIC a su ordenador. El progreso de la transmisión se muestra en la ventana de su pantalla y puede tardar varios minutos dependiendo del volumen de datos registrados. Una vez completada la descarga, se le preguntará si desea borrar las estadísticas del aforador. Si lo hace, se vaciará la memoria del aforador.

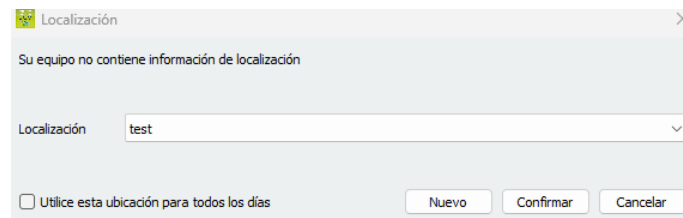
- **Integrar los datos estadísticos**

Una vez descargadas sus estadísticas, haga clic en el botón "Integrar las estadísticas". Si no lo hace en ese momento, no se preocupe. EvoTraffic_Stats le recordará que lo haga más adelante. Esta operación puede tardar varios minutos dependiendo del número de días con datos que haya que integrar.

El software EvoTraffic_Stats también le ofrecerá esta opción. Solo tiene que hacer clic en "Sí".



Si no ha asignado ninguna localización a su aforador, el software lo reconocerá y le sugerirá que lo haga. Elija la localización a la que está asociado su aforador. A continuación, marque la casilla "Utilice esta ubicación para todos los días" si su aforador ha estado en el mismo lugar durante todo el periodo de conteo, y confirme. Si no desea consultar todos los días, simplemente confirme día por día hasta la fecha deseada.



2.3 CUARENTENA

Al importar datos al software, es posible que algunos días queden en cuarentena. A continuación, encontrará una explicación sencilla de lo que ocurre y cómo lo gestionamos:

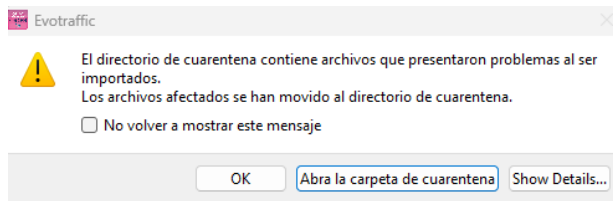
Causa de la cuarentena:

- El fichero de datos no se puede abrir correctamente.
- El fichero no contiene estadísticas.
- Los datos ya han sido importados.
- La calidad de los datos no cumple con el mínimo requerido.

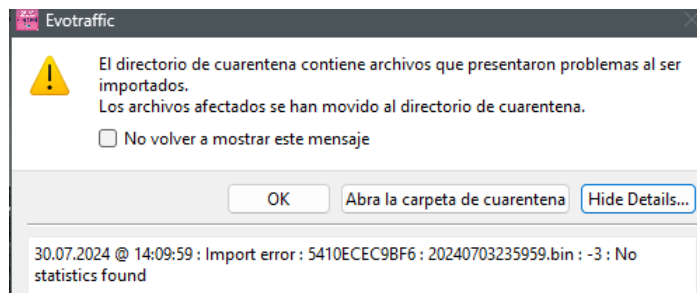
¿Qué ocurre si se produce un error?

Cuando el sistema detecta un error, el fichero en cuestión se mueve a una carpeta especial llamada "cuarentena". Esto significa que el fichero es aislado para evitar que cause más problemas.

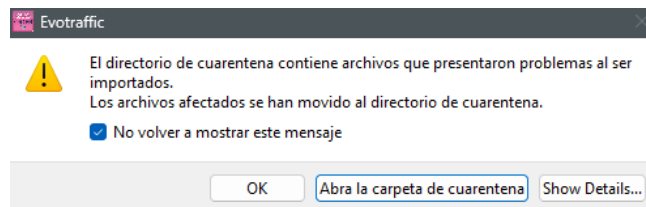
El software le informará inmediatamente cuando un fichero haya sido puesto en cuarentena.



Si lo desea, puede consultar los detalles de los errores haciendo clic en "Show Details".



Cada vez que inicie el software, este le recordará los errores que se han detectado. Sin embargo, puede optar por no volver a mostrar esos errores al inicio marcando la casilla "No volver a mostrar este mensaje".



Si se producen nuevos errores tras haber marcado esta casilla, se mostrarán de nuevo al iniciar el software para informarle.

3. ANÁLISIS DE LOS DATOS



La interfaz EvoTraffic_Stats le permite analizar los datos del aforador. Se instalará en su escritorio durante el proceso de instalación de EvoTraffic.

El software EvoTraffic_Stats analiza estos datos y genera informes completos en formato PDF. Además, le permite exportar las tablas en formato ".csv".

3.1 VISUALIZACIÓN DE LOS GRÁFICOS

Haga clic en el icono para abrir el software.

The screenshot shows the EvoTraffic_Stats application window. The title bar includes 'EvoTraffic_Stats', 'Archivo', 'Periodo', 'Acerca', and 'OPTSOL1'. The sidebar on the left contains menu items: 'Informaciones', 'Velocidades', 'Flujo', 'Reparticiones', and 'Datos brutos'. The main dashboard area is titled 'Cuadro de mando' and contains several data panels:

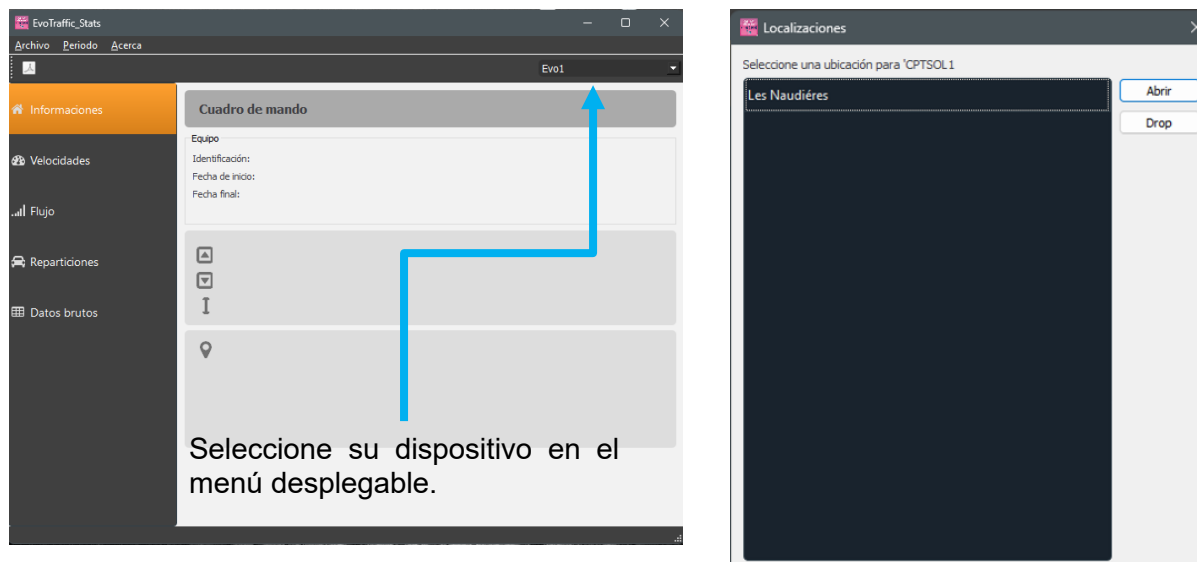
- Equipo:** Identificación: CPTSOL1, Fecha de inicio: 20/04/2023, Fecha final: 21/06/2023.
- Parámetros del aforador:** ORVAULT, SAUTRON, 100 cm., Les Naudières, 12 Route de la Garenne, 44700 ORVAULT.
- Velocidades medias:** Mínimo: 4 Km/h, Máximo: 173 Km/h, ORVAULT: 30.56 Km/h (Velocidad media), SAUTRON: 32.60 Km/h (Velocidad media).

Four blue arrows point from text descriptions on the right to these specific data panels in the screenshot:

- Information about the equipment and the counting period.
- Information about the parameters of the counter.
- Average speeds calculated according to the direction of circulation.
- Minimum and maximum speeds recorded during the counting period.

3.1.1 Página de inicio "Informaciones"

Al llegar a la página principal de EvoTraffic_Stats deberá elegir el dispositivo con el que ha estado trabajando y, a continuación, seleccionar la dirección asociada.



Se abrirá la página de información de su aforador, también conocida como "Panel de control". En esta ventana encontrará un resumen de los parámetros registrados en su aforador (nombre, dirección, sentidos de circulación, etc.). Además, se muestran algunos datos generales como:

- Lecturas de velocidades mínima y máxima
- Velocidades medias en cada sentido de circulación
- **Herramientas de análisis:**



A un lado de la ventana, una barra lateral le permitirá navegar por cada una de las pestañas para consultar las distintas tablas y gráficos de datos.

Informaciones: se trata de la pestaña de la página de inicio que le ofrecerá un resumen de su equipo.

Velocidades: esta pestaña le permitirá examinar sus velocidades (media, mínima, máxima) mediante gráficos y tablas.

Flujo: en este menú podrá examinar sus flujos por categoría y velocidad mediante diagramas de barras.

Reparticiones: esta función le proporcionará diagramas circulares con desgloses por sentido de circulación, categoría y velocidad.

Datos brutos: aquí, una tabla le informará de todas las estadísticas registradas en el aforador durante su rango de funcionamiento (hora, fecha, categoría, sentido de circulación, velocidad).

En cada ventana encontrará subpestañas que le permitirán acceder a varios gráficos.

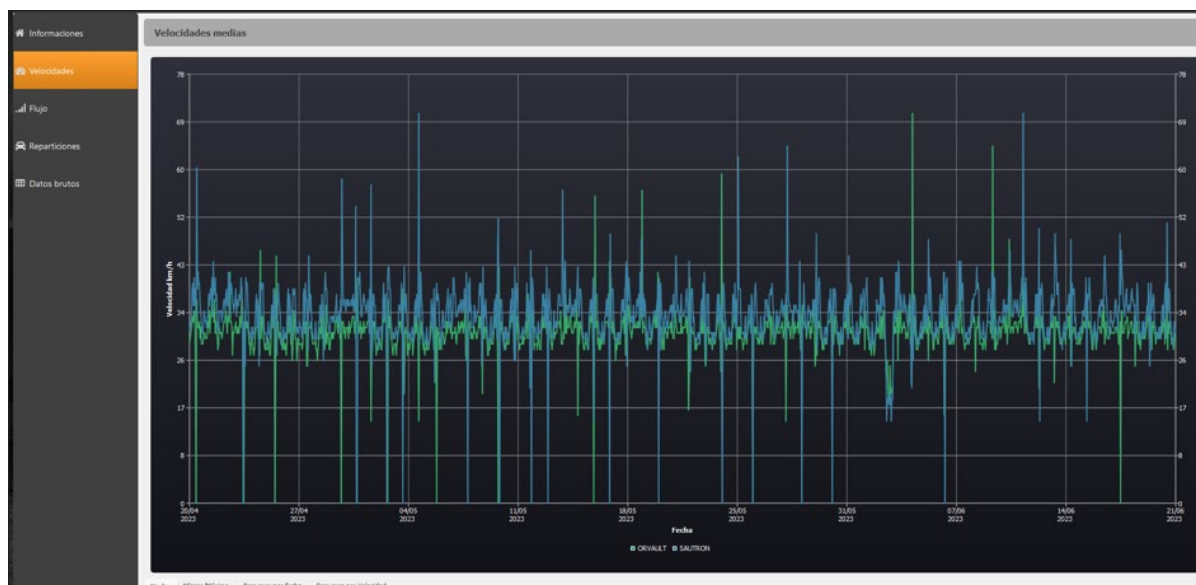
En resumen, este software pone a su disposición varias herramientas de análisis:

- Diagramas de barras:
 - De flujo acumulado
 - De flujo por categoría de vehículo
 - De flujo por rango de velocidad
- Diagramas circulares:
 - Por categoría
 - Por sentido de circulación
 - Por velocidad
- Gráficos:
 - De velocidades mínimas/máximas
 - De velocidades medias
- Tablas de datos brutos

Para visualizarlos solo tiene que navegar por las distintas pestañas.

3.1.2 Pestaña: Velocidades

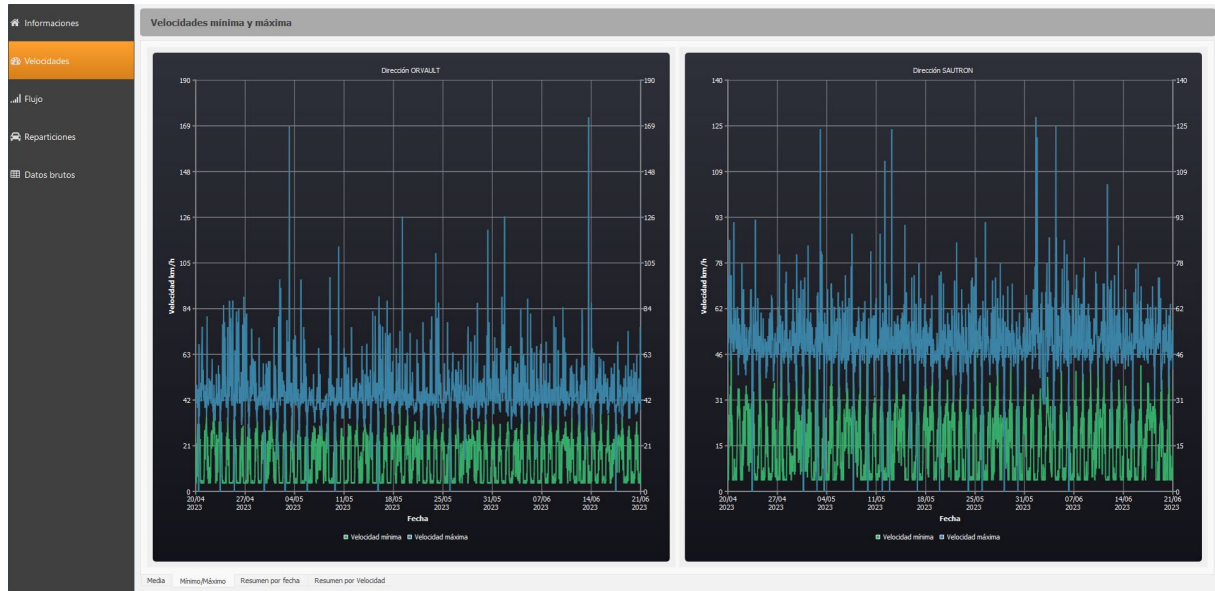
- Velocidades medias



En este gráfico se pueden observar las velocidades medias registradas en función de los horarios de circulación. Además, ambos sentidos de circulación representados por dos colores

diferentes le permiten distinguir entre los vehículos entrantes y salientes. Estos sentidos de circulación se corresponden con los que introdujo al configurar el aforador.

- **Velocidades mínimas y máximas**



En este gráfico se pueden observar las velocidades mínimas y máximas registradas en función de los horarios de circulación. En este caso, los sentidos de circulación están representados en dos gráficos separados, lo cual facilita su visualización.

- **Tabla: Resumen por fecha**

Dirección ORVAULT																				
	0 - 10	10 - 20	20 - 30	30 - 40	40 - 50	50 - 60	60 - 70	70 - 80	80 - 90	90 - 100	100 - 110	110 - 120	120 - 130	130 - 140	140 - 150	150 - 160	160 - 170	170 - 180	180 - 190	Total
jue 20/04/23	12	6	227	506	23	0	0	0	0	0	0	0	0	0	0	0	0	0	0	774
vie 21/04/23	62	89	919	1731	69	2	2	2	0	0	0	0	0	0	0	0	0	0	0	2876
sáb 22/04/23	24	40	601	1094	49	3	1	0	1	0	0	0	0	0	0	0	0	0	0	1813
dom 23/04/23	5	5	224	521	23	3	0	0	0	0	0	0	0	0	0	0	0	0	0	781
lun 24/04/23	140	129	862	1542	57	5	1	4	3	0	0	0	0	0	0	0	0	0	0	2743
mar 25/04/23	161	122	878	1416	59	2	0	6	2	0	0	0	0	0	0	0	0	0	0	2646
mié 26/04/23	134	117	906	1548	59	4	2	3	2	0	0	0	0	0	0	0	0	0	0	2775
jue 27/04/23	144	104	834	1407	64	1	2	4	2	0	0	0	0	0	0	0	0	0	0	2562
vie 28/04/23	179	114	898	1597	63	6	2	1	0	0	0	0	0	0	0	0	0	0	0	2860
sáb 29/04/23	65	40	570	1101	44	0	0	0	1	0	0	0	0	0	0	0	0	0	0	1821
dom 30/04/23	10	14	221	545	24	6	0	0	0	0	0	0	0	0	0	0	0	0	0	820
lun 01/05/23	12	16	211	559	34	2	0	1	0	0	0	0	0	0	0	0	0	0	0	835

Esta tabla muestra los rangos de velocidad en las columnas, y las fechas en las filas. Por ejemplo, un vehículo que circulaba a 82 km/h hacia Orvault el 25/04/2023 se insertará en la casilla resaltada. Esto le permitirá clasificar los vehículos en función de su velocidad y de la fecha de circulación. Esta misma tabla está disponible para ambos sentidos de circulación.

- **Tabla: Resumen por sentido de circulación**

Distribución de la velocidad por sentido																				
	0 - 10	10 - 20	20 - 30	30 - 40	40 - 50	50 - 60	60 - 70	70 - 80	80 - 90	90 - 100	100 - 110	110 - 120	120 - 130	130 - 140	140 - 150	150 - 160	160 - 170	170 - 180	180 - 190	Total
ORVAULT	4792	5308	48647	85815	2865	221	76	60	26	4	1	1	3	0	0	0	1	1	0	147821
SAUTRON	2973	6108	40668	89537	14831	1019	151	49	20	5	2	1	5	0	0	0	0	0	0	155269
Total	7765	11416	89315	175352	17696	1240	227	109	46	9	3	2	8	0	0	0	1	1	0	303190

En esta tabla, el encabezamiento de la columna muestra un rango de velocidad y el encabezamiento de la fila, un sentido de circulación. Al igual que hemos visto anteriormente, el vehículo se inserta en la tabla, pero, en esta ocasión, en función de su velocidad y sentido. Este repertorio se elabora teniendo en cuenta todas las fechas que conforman su periodo de conteo.

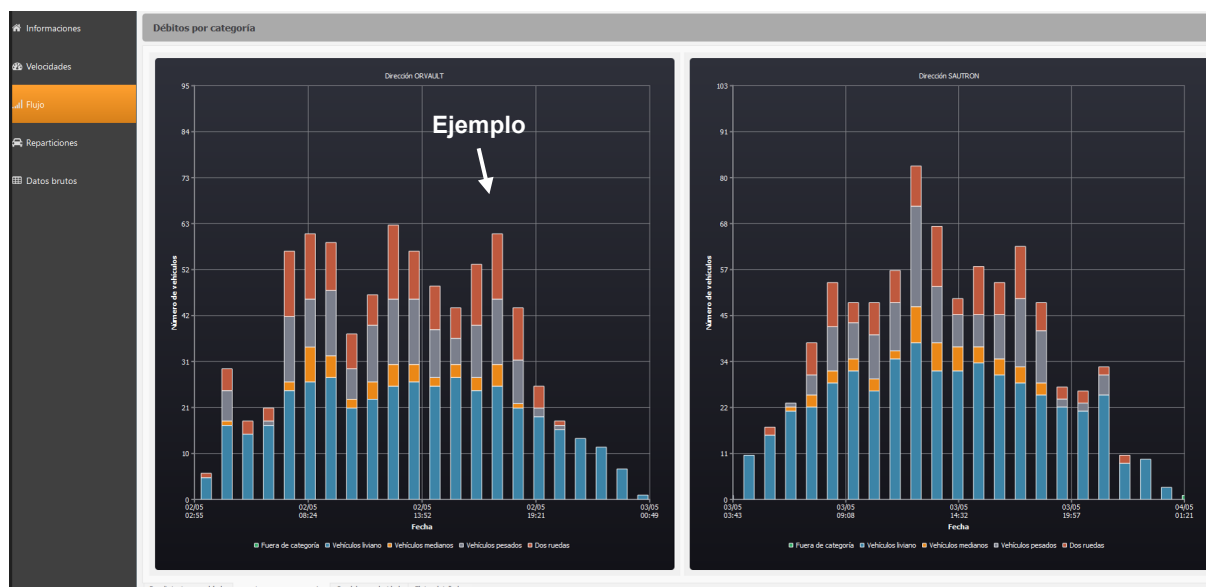
3.1.3 Pestaña: Flujo

- Flujo por vehículo



Estos diagramas de barras le permiten analizar los flujos por vehículo en función de las fechas (o de la hora deseada ampliando la selección con el ratón). Así sabrá cuántos vehículos circularon en la fecha deseada. Estos diagramas están ordenados por sentido de circulación.

- Flujo por categorías



En estos diagramas de barras se puede observar el número de vehículos que circulan en una fecha determinada (o una hora deseada ampliando la selección con el ratón), pero ordenados por categorías. Cada categoría se diferencia por un color. En el ejemplo señalado por la flecha, podemos ver que por esta carretera de camino a Orvault circularon 54 vehículos ligeros (en azul), 11 vehículos pesados (en gris) y 9 vehículos de dos ruedas (en naranja).

- **Flujo por velocidad**



Este diagrama sigue mostrando el flujo en función de las fechas, pero aquí aparece ordenado por rango de velocidad. Cada color del diagrama representa un rango de velocidad que aparece indicado en la leyenda. Siguiendo la flecha del ejemplo, podemos ver que circularon 3 vehículos entre [31-40] km/h; 4 vehículos entre [41-50] km/h; 6 vehículos entre [51-60] km/h; 8 vehículos entre [61-70] km/h; 14 vehículos entre [71-80] km/h; 5 vehículos entre [81-90] km/h y 2 vehículos entre [91-100] km/h. Este ejemplo muestra información sobre la circulación hacia Sautron.

- **Flujos detallados**

En la tabla de flujos detallados, las fechas figuran como encabezamientos de columna y las franjas horarias como encabezamientos de fila. Por lo tanto, los vehículos se ordenan en función de su fecha y hora de circulación. En resumen, para cada franja horaria podemos observar el número de vehículos que circularon el día deseado.

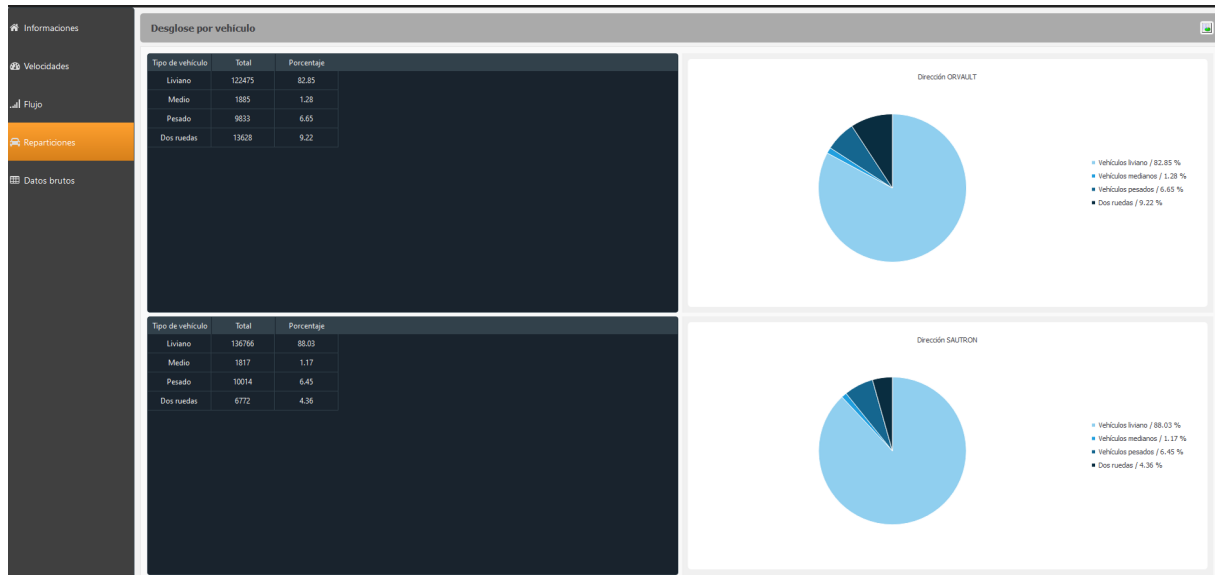
Dirección ORVAULT

	jue 20/04/23	vie 21/04/23	sáb 22/04/23	dom 23/04/23	lun 24/04/23	mar 25/04/23	mié 26/04/23	jue 27/04/23	vie 28/04/23	sáb 29/04/23
00h - 01h	0	3	8	15	3	9	0	2	5	10
01h - 02h	0	0	8	6	0	3	2	2	1	6
02h - 03h	0	5	6	4	4	4	3	3	5	5
03h - 04h	0	2	1	1	2	3	5	4	3	2
04h - 05h	0	106	5	2	79	77	86	88	73	6
05h - 06h	0	27	15	4	34	31	23	25	48	9
06h - 07h	0	41	14	7	28	27	40	39	40	10
07h - 08h	0	198	29	20	196	200	233	200	158	30
08h - 09h	0	176	67	20	205	191	174	185	173	64
09h - 10h	0	172	151	26	172	174	157	117	154	143
10h - 11h	0	207	204	47	166	175	178	166	179	169
11h - 12h	0	250	193	83	185	172	193	162	268	202
12h - 13h	0	188	134	79	221	236	252	234	236	117
13h - 14h	0	214	99	37	263	252	257	247	189	90
14h - 15h	0	183	168	45	195	157	170	176	225	132
15h - 16h	39	226	146	52	181	167	184	128	205	150
16h - 17h	172	202	155	55	201	212	218	198	220	163
17h - 18h	225	277	140	66	238	229	236	235	239	174
18h - 19h	142	178	94	68	155	131	157	142	172	113
19h - 20h	82	104	74	53	88	92	84	92	116	89
20h - 21h	62	46	40	36	65	64	69	64	67	60
21h - 22h	27	33	28	41	36	29	34	34	42	26
22h - 23h	18	20	17	8	18	9	13	14	25	17
23h - 00h	7	18	17	6	8	2	7	5	17	34
Total	774	2676	1813	781	2743	2646	2775	2669	2669	1821

Rendimiento por vehículo | Rendimiento por categoría | Caudal por velocidad | Flujos detallados

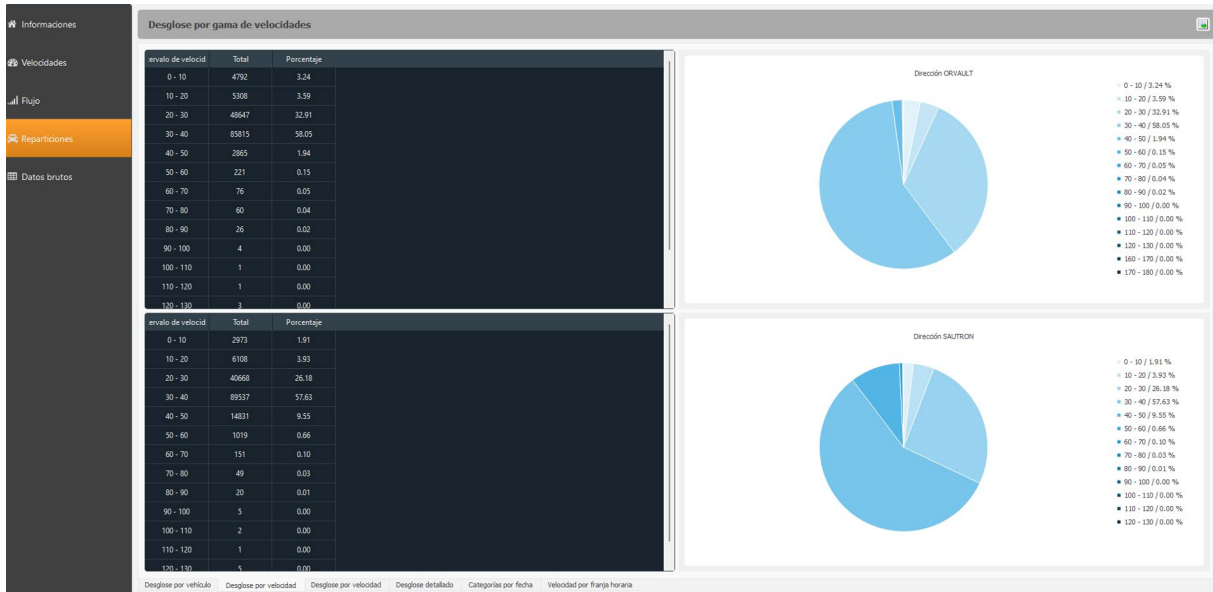
3.1.4 Pestaña: Desglose

- Desglose por vehículo



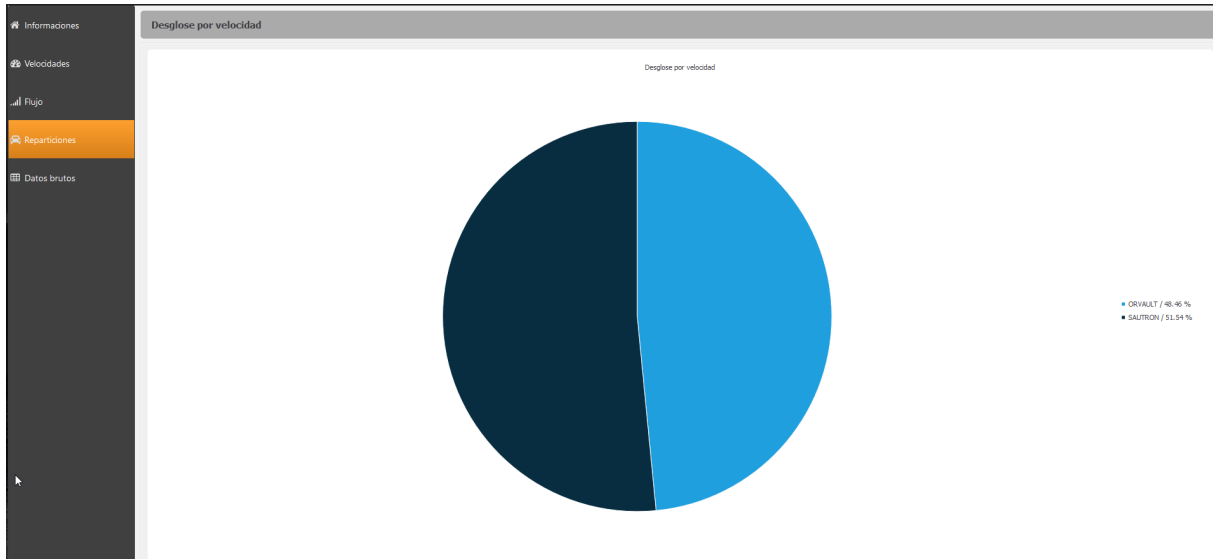
El desglose por vehículo le ofrece un análisis detallado y visual del número de vehículos que circularon durante el periodo de conteo, desglosado por categorías. Figuran una tabla y un diagrama circular diferenciados por sentido de circulación. En la imagen superior se puede observar que 789 vehículos de dos ruedas circularon en dirección a Orvault, lo que representa el 5,25 % del tráfico total.

- **Desglose por velocidad**



El desglose por velocidad funciona de la misma manera que el anterior, con la diferencia de que los vehículos no se ordenan por categoría, sino por rango de velocidad. Para cada rango de velocidad, el porcentaje y el número de vehículos se muestran en una tabla y en un diagrama circular. La diferenciación se hace siempre en función de los dos sentidos de circulación introducidos.

- **Desglose por sentido de circulación**



Al igual que los primeros diagramas circulares, este permite contabilizar el número de vehículos que circulan en ambos sentidos durante el mismo periodo de conteo.

- **Tabla: Desgloses detallados**

Desglose por categoría de vehículo y gama de velocidades																				
Dirección ORVAULT																				
	0 - 10	10 - 20	20 - 30	30 - 40	40 - 50	50 - 60	60 - 70	70 - 80	80 - 90	90 - 100	100 - 110	110 - 120	120 - 130	130 - 140	140 - 150	150 - 160	160 - 170	170 - 180	180 - 190	Total
Fuera de categoría	0	0	0	0	0	0	0	0	0	0	0	0	0	0	0	0	0	0	0	0
Vehículos livianos	957	1912	30017	78086	2323	117	38	19	3	1	0	0	2	0	0	0	0	0	0	122475
Vehículos medianos	276	210	1050	331	15	3	0	0	0	0	0	0	0	0	0	0	0	0	0	1885
Vehículos pesados	915	740	4997	3068	20	11	18	35	21	3	1	1	1	0	0	0	1	1	0	9833
Dos ruedas	2644	2446	3583	4330	507	90	20	6	2	0	0	0	0	0	0	0	0	0	0	13628
Total	4792	5308	48647	85815	2865	221	76	60	26	4	1	1	3	0	0	0	1	1	0	147821

Esta tabla muestra un desglose de los vehículos en función de su categoría y velocidad. En el encabezado de las columnas encontramos los rangos de velocidad, mientras que en los encabezados de las filas se muestran las categorías. Esto le permite observar qué tipos de vehículos tienden a ir más rápido y cuáles tienden a ir más despacio. Cada sentido dispone de su propia tabla.

- **Tabla: Categorías por fecha**

Desglose por categoría de vehículo y fecha																							
Dirección ORVAULT																							
	jue 20/04/23	vie 21/04/23	sáb 22/04/23	dom 23/04/23	lun 24/04/23	mar 25/04/23	mié 26/04/23	jue 27/04/23	vie 28/04/23	sáb 29/04/23	dom 30/04/23	lun 01/05/23	mar 02/05/23	mié 03/05/23	jue 04/05/23	vie 05/05/23	sáb 06/05/23	dom 07/05/23	lun 08/05/23	mar 09/05/23	mié 10/05/23	jue 11/05/23	
Fuera de categoría	0	0	0	0	0	0	0	0	0	0	0	0	0	0	0	0	0	0	0	0	0	0	0
Vehículos livianos	693	2495	1632	725	2288	2178	2344	2152	2390	1604	753	748	2539	2606	2519	2762	1859	778	902	2622	2609	246	
Vehículos medianos	5	45	11	2	47	37	38	30	39	16	3	3	51	41	23	36	20	4	6	39	42	25	
Vehículos pesados	41	210	86	29	190	205	187	192	194	83	18	32	245	243	228	299	91	27	23	237	202	20	
Dos ruedas	35	126	84	25	218	226	206	188	237	118	46	52	249	232	181	205	104	46	55	175	187	23	
Total	774	2876	1813	781	2743	2646	2775	2362	2860	1821	820	835	3084	3122	2949	3302	2074	855	986	3073	3040	296	

Esta tabla le permite identificar, para cada fecha, el tipo de vehículo que más circuló en un sentido determinado. Este ejemplo muestra que había más vehículos de dos ruedas el miércoles 21 de julio que el resto de los días contabilizados. Cada sentido dispone de su propia tabla.

- **Tabla: Sentidos por franja horaria**

Desglose por velocidad y horas																									
	00h	01h	02h	03h	04h	05h	06h	07h	08h	09h	10h	11h	12h	13h	14h	15h	16h	17h	18h	19h	20h	21h	22h	23h	Total
ORVAULT	520	269	228	236	3224	1514	1970	9165	10172	9304	10385	11131	11772	11983	9752	9514	11231	12420	9020	6035	3754	2261	1153	808	147821
SAUTRON	485	277	258	167	684	1294	2506	4638	8774	9121	10445	11413	15516	10124	8488	10135	13240	18199	12733	7345	3511	4128	1124	764	155369
Total	1005	546	486	403	3908	2808	4476	13803	18946	18425	20830	22544	27288	22107	18240	19649	24471	30619	21753	13380	7265	6389	2277	1572	303190

Esta última tabla muestra el número de vehículos que circulan según la franja horaria y el sentido. En este ejemplo podemos observar que el tráfico es más denso en aquellas horas en las que los conductores salen del trabajo (17-18 h; 18-19 h).


3.1.5 Pestaña: Datos brutos

	Fecha	Hora	Velocidad	Categoría	dirección
1	20/04/2023	15:44:59	28	Liviano	ORIVALT
2	20/04/2023	15:46:00	33	Liviano	ORIVALT
3	20/04/2023	15:46:05	26	Liviano	ORIVALT
4	20/04/2023	15:46:19	10	Liviano	ORIVALT
5	20/04/2023	15:46:26	17	Liviano	ORIVALT
6	20/04/2023	15:46:41	26	Liviano	ORIVALT
7	20/04/2023	15:47:46	36	Liviano	ORIVALT
8	20/04/2023	15:47:58	28	Liviano	ORIVALT
9	20/04/2023	15:48:04	26	Liviano	ORIVALT
10	20/04/2023	15:49:05	27	Liviano	ORIVALT
11	20/04/2023	15:49:18	32	Liviano	ORIVALT
12	20/04/2023	15:50:05	36	Liviano	ORIVALT
13	20/04/2023	15:50:35	30	Liviano	ORIVALT
14	20/04/2023	15:50:50	30	Liviano	ORIVALT
15	20/04/2023	15:50:52	33	Pesado	ORIVALT
16	20/04/2023	15:51:30	29	Pesado	ORIVALT
17	20/04/2023	15:53:09	27	Liviano	ORIVALT
18	20/04/2023	15:53:11	32	Liviano	ORIVALT
19	20/04/2023	15:53:34	32	Liviano	ORIVALT
20	20/04/2023	15:53:59	25	Liviano	ORIVALT
21	20/04/2023	15:54:11	31	Pesado	ORIVALT
22	20/04/2023	15:55:38	27	Liviano	ORIVALT
23	20/04/2023	15:55:44	38	Dos ruedas	ORIVALT
24	20/04/2023	15:56:39	29	Liviano	ORIVALT
25	20/04/2023	15:56:54	23	Liviano	ORIVALT

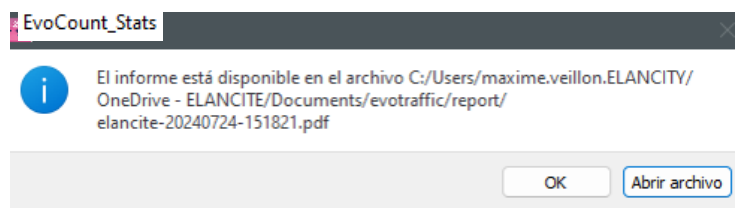
Esta tabla recoge todos los datos registrados por el aforador. Encontrará el número relativo al orden de circulación, la fecha, la hora, la velocidad, la categoría y el sentido. Todos los vehículos que han circulado por esa carretera tienen asociados todos estos datos.

3.2 FUNCIONES DE EVOTRAFFIC_STATS

- Impresión en archivo PDF

Al hacer clic en este icono  situado en la parte superior de la ventana se generará un archivo en formato PDF. La ubicación del documento se indica en la siguiente ventana. Lo encontrará en la siguiente ruta:

Carpeta "Documentos" / Carpeta "EvoTraffic " / Carpeta "report"



Este informe es un documento detallado que recoge todos los gráficos y diagramas mostrados por EvoTraffic_stats. En este archivo podrá visualizar los mismos datos que en su software, excepto las tablas. Por lo tanto, puede imprimir el informe para presentarlo, por ejemplo, en las reuniones con sus equipos.

- Selección de las fechas

En un principio, los gráficos cubren todo el periodo de conteo. Si desea obtener datos precisos de un determinado periodo, puede seleccionar con el ratón un rango de medición apropiado para su análisis. La selección puede realizarse en todos los diagramas de barras y gráficos.

Si ha ampliado demasiado el periodo deseado, puede hacer clic con el botón derecho del ratón para reducirlo poco a poco, o pulsar la tecla *Esc* para volver a la pantalla inicial.

- **Exportación en formato ".csv"**

Si lo desea, es posible exportar en formato ".csv" todas las tablas registradas en EvoTraffic_stats. Para ello, cada tabla cuenta con un icono de exportación. Al pulsar sobre este icono, los datos se exportarán en el siguiente directorio:

Carpeta " Documentos " / Carpeta "evottraffic" / Carpeta "export"

4. SERVICIO POSVENTA



Para conocer todos los detalles de nuestro Servicio posventa y las condiciones de garantía, consulte el manual de instalación de su producto, disponible en la siguiente dirección: <https://www.elancity.es/servicios/area-de-clientes/>

5. ANEXO: CLASIFICACIÓN DE LOS VEHÍCULOS

Categorías	Vehículos	Número de ejes	Ejemplos de ilustraciones
Dos ruedas	Bicicleta y ciclomotor	2	
Liviano	Urbano, sedán, utilitario	2	
	Con remolque corto o largo, caravana	3-4	
Medio	Autobús, autocaravana, camión	2	
	Autobús y camión de 3 ejes	3	
	Camión de 4 ejes	4	
Pesado	Camión con un remolque simple, 3 ejes en total	3	
	Camión con un remolque simple, 4 ejes en total	4	
	Camión con remolque simple o doble, 5 ejes en total	5	
	Camión con remolque simple o doble, 6 ejes o más en total	6 o más	